



# Regulacja systemu AVENTOS

Sposób postępowania

Podstawa to dokładna regulacja





Fronty szafek górnych z systemem AVENTOS otwierają i zamykają się niezwykle lekko i płynnie. Dzięki prawidłowej regulacji systemu można doświadczyć jego wyjątkowych właściwości, do których niewątpliwie należą:

- bezstopniowe zatrzymywanie frontu
- piękny układ szczelin frontu

## Zawartość

- 4 AVENTOS HF  
do frontów uchylno-składanych
- 8 AVENTOS HS  
do frontów uchylno-nachodzących
- 12 AVENTOS HL  
do frontu nad korpusem
- 14 AVENTOS HK  
do frontów uchylnych
- 16 AVENTOS HK-S  
do małych frontów uchylnych

# AVENTOS HF

## 1. Zatrzymywanie frontu

Za pomocą **wkrętarki akumulatorowej** należy wyregulować siłownik w taki sposób, by front podczas otwierania zatrzymywał się w dowolnej pozycji.



### Jeżeli ...

... front podnosi się po puszczeniu



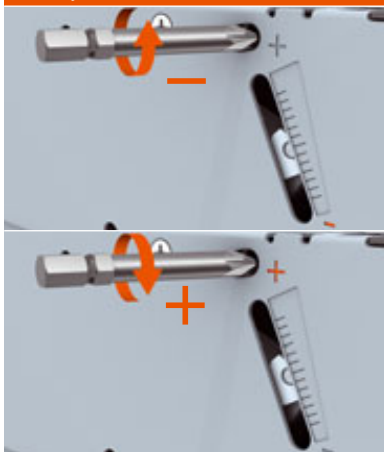
uchwyty:

... front opada po puszczeniu



uchwyty:

### Wtedy ...



Do regulacji siłownika, odpowiednio do wagi frontu, należy zawsze używać wkrętarki akumulatorowej (Bit-Pozidriv® krzyżak wielkość 2, długość 39 mm).



### OSTRZEŻENIE

Proszę przestrzegać wskazówek bezpieczeństwa umieszczonych na okuciu AVENTOS.

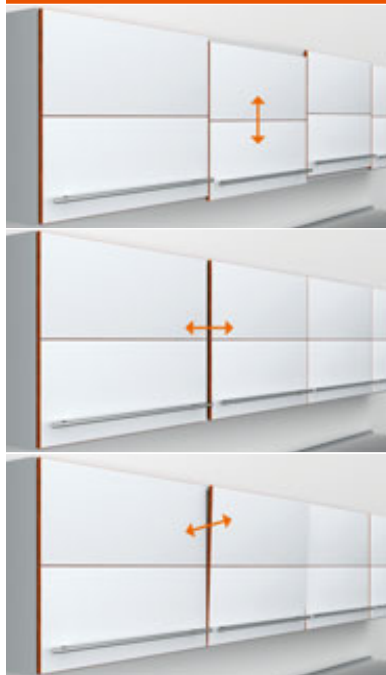


## 2. Górny układ szczelin

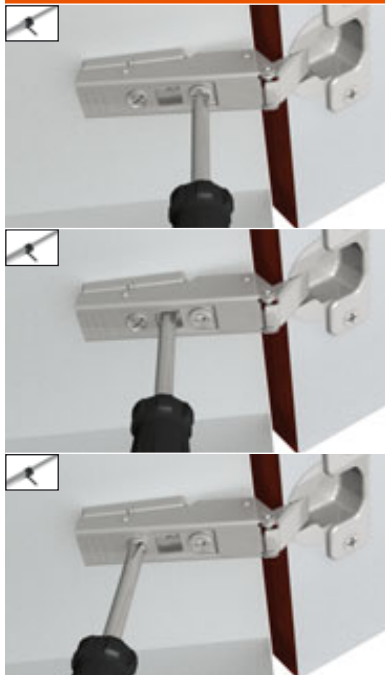
Układ szczelin jest regulowany w 3 płaszczyznach (wysokość, bok, nachylenie obydwu frontów) poprzez górny zawias CLIP top za pomocą **wkrętaka krzyżakowego**.



Jeżeli ...



Wtedy ...



Przed regulacją otworzyć blokadę na podnośniku (patrz strona 7)

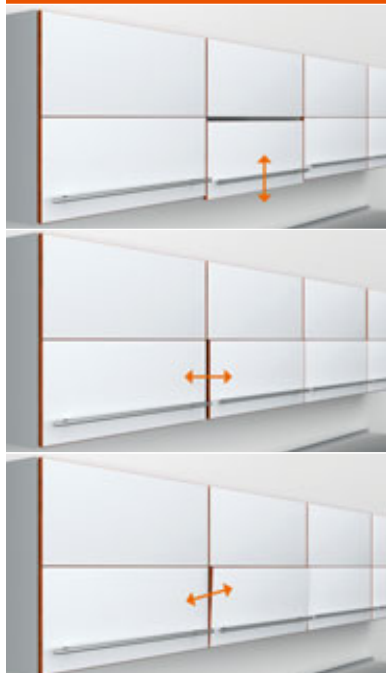
# AVENTOS HF

## 3. Dolny układ szczelin

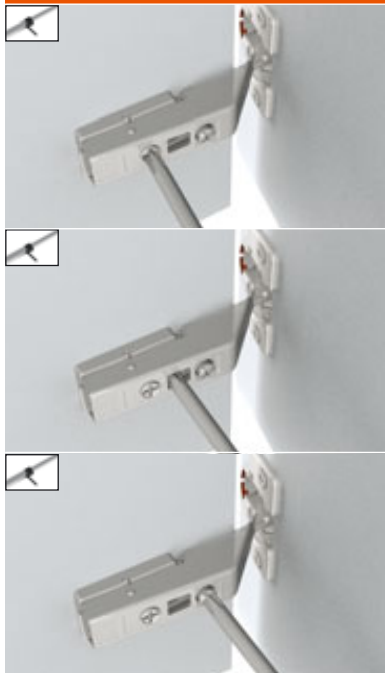
Układ szczelin jest regulowany w 3 płaszczyznach (wysokość, bok, nachylenie dolnego frontu) poprzez zawias środkowy CLIP top za pomocą wkrętaka krzyżakowego.



Jeżeli ...



Wtedy ...



Przed regulacją otworzyć blokadę na podnośniku (patrz strona 7)



#### 4. Układ frontów

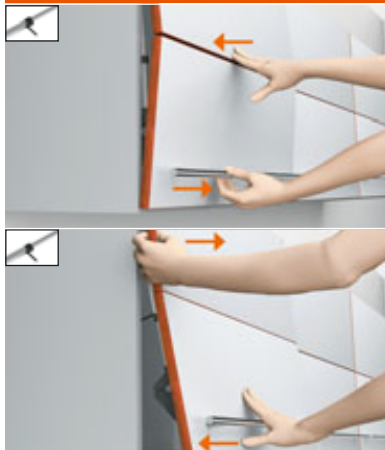
Na koniec należy wyregulować pionowe położenie frontów. W tym celu należy lekko nacisnąć powierzchnię frontów dłonią.



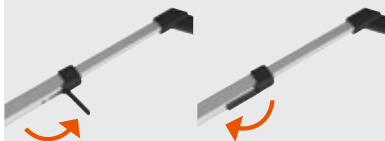
Jeżeli ...



Wtedy ...



Wskazówka



Przed każdym procesem regulacji należy odblokować podnośnik teleskopowy, a po regulacji ponownie go zablokować.

# AVENTOS HS

## 1. Zatrzymywanie frontu

Za pomocą **wkrętarki akumulatorowej** należy wyregulować siłownik w taki sposób, by front podczas otwierania zatrzymywał się w dowolnej pozycji.



### Jeżeli ...

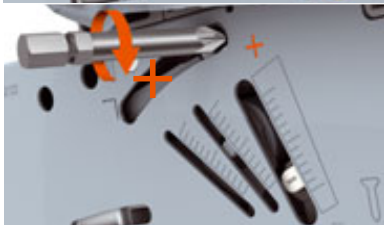
... front podnosi się po puszczeniu uchwytu:



... front opada po puszczeniu uchwytu:



### Wtedy ...



Do regulacji siłownika, odpowiednio do wagi frontu, należy zawsze używać wkrętarki akumulatorowej (Bit-Pozidriv® krzyżak wielkość 2, długość 39 mm).



### OSTRZEŻENIE

Proszę przestrzegać wskazówek bezpieczeństwa umieszczonych na okuciach AVENTOS.



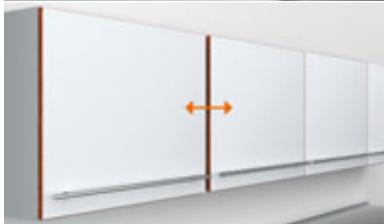


## 2. Układ szczelin

Układ szczelin jest regulowany w 3 płaszczyznach (wysokość, bok, nachylenie) na podnośniku za pomocą wkrętaka krzyżakowego.



Jeżeli ...



Wtedy ...



## Wszechstronne zastosowanie





# AVENTOS HL

## 1. Zatrzymywanie frontu

Za pomocą **wkrętarki akumulatorowej** należy wyregulować siłownik w taki sposób, by front podczas otwierania zatrzymywał się w dowolnej pozycji.



### Jeżeli ...

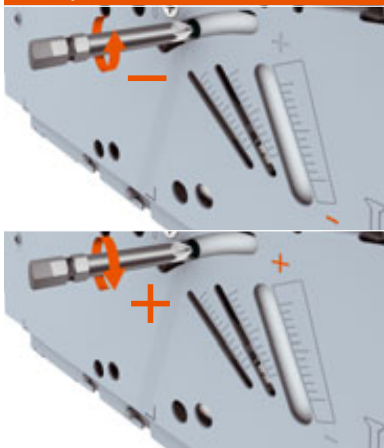
... front podnosi się po puszczeniu uchwytu:



... front opada po puszczeniu uchwytu:



### Wtedy ...



Do regulacji siłownika, odpowiednio do wagi frontu, należy zawsze używać wkrętarki akumulatorowej (Bit-Pozidriv® krzyżak wielkość 2, długość 39 mm).



### OSTRZEŻENIE

Proszę przestrzegać wskazówek bezpieczeństwa umieszczonych na okuciach AVENTOS.

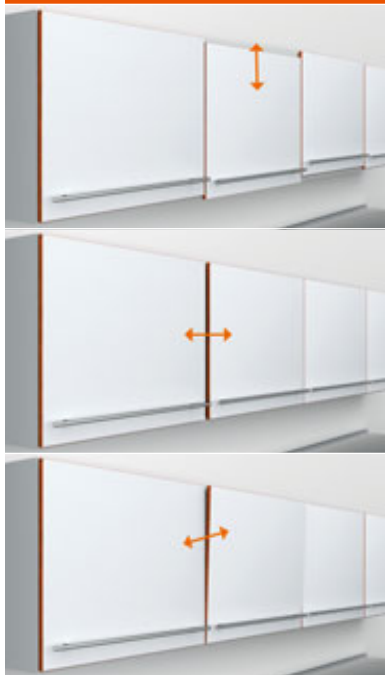


## 2. Układ szczylin

Układ szczylin jest regulowany w 3 płaszczyznach (wysokość, bok, nachylenie) na podnośniku za pomocą wkrętaka krzyżakowego.



Jeżeli ...



Wtedy ...



# AVENTOS HK

## 1. Zatrzymywanie frontu

Za pomocą **wkrętarki akumulatorowej** należy wyregulować siłownik w taki sposób, by front podczas otwierania zatrzymywał się w dowolnej pozycji.



Jeżeli ...

... front podnosi się po puszczeniu uchwytu:



... front opada po puszczeniu uchwytu:



Wtedy ...



Do regulacji siłownika, odpowiednio do wagi frontu, należy zawsze używać wkrętarki akumulatorowej (Bit-Pozidriv® krzyżak wielkość 2, długość 39 mm).



### OSTRZEŻENIE

Proszę przestrzegać wskazówek bezpieczeństwa umieszczonych na okuciach AVENTOS.

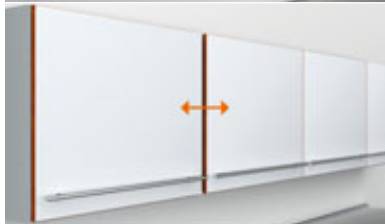


## 2. Układ szcelin

Układ szcelin jest regulowany w 3 płaszczyznach (wysokość, bok, nachylenie) na podnośniku za pomocą wkrętaka krzyżakowego.



Jeżeli ...



Wtedy ...



# AVENTOS HK-S

## 1. Zatrzymywanie frontu

Za pomocą **wkrętarki akumulatorowej** należy wyregulować siłownik w taki sposób, by front podczas otwierania zatrzymywał się w dowolnej pozycji.



### Jeżeli ...

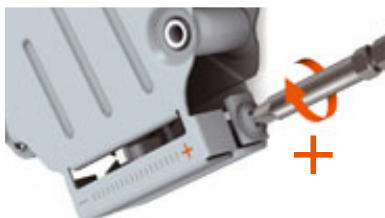
... front podnosi się po puszczeniu uchwytu:



... front opada po puszczeniu uchwytu:



### Wtedy ...



Do regulacji siłownika, odpowiednio do wagi frontu, należy zawsze używać wkrętarki akumulatorowej (Bit-Pozidriv® krzyżak wielkość 2, długość 39 mm).



### OSTRZEŻENIE

Proszę przestrzegać wskazówek bezpieczeństwa umieszczonych na okuciach AVENTOS.





## 2. Układ szczelin

Układ szczelin jest regulowany w 3 płaszczyznach (wysokość, bok, nachylenie) na podnośniku za pomocą wkrętaka krzyżakowego.



Jeżeli ...



Wtedy ...



## Perfecting motion



## Nasze wyobrażenie o perfekcyjnym ruchu

Blum czyni z otwierania i zamykania mebli emocjonalne przeżycie oraz podnosi komfort ruchu w kuchni. Kilka tysięcy pracowników na całym świecie pracuje nad tym, by urzeczywistnić nasze wyobrażenia o perfekcyjnym ruchu. Przy tym użytkownik kuchni i jego potrzeby są zawsze w centrum naszych zainteresowań. Dopiero kiedy on jest zadowolony, my również jesteśmy zadowoleni. Z tej filozofii działania czerpią korzyści wszyscy nasi partnerzy, którzy uczestniczą w procesie tworzenia mebla.

Od ponad 50 lat jakość jest najważniejszym kryterium podczas rozwoju i wytwarzania naszych produktów. Nasze systemy okuć przekonują funkcjonalnością, uznanym wzornictwem i trwałością. Budzą zachwyt i fascynują perfekcyjnym ruchem. Także w stosunku do oferty usług stawiamy sobie wysokie wymagania. Powinna ona możliwie najlepiej wspierać naszych partnerów.

By tworzyć produkty uwzględniające potrzeby wszystkich uczestników procesu tworzenia mebla jesteśmy w stałym dialogu z użytkownikiem kuchni i na bieżąco poznajemy oczekiwania producentów mebli kuchennych i stolarzy.

Zastrzegamy sobie prawo do dokonywania zmian technicznych i programowych.  
Wszystkie treści podlegają prawu autorskiemu Blum.  
Printed in Austria · IDNF: 478.390.9 · EP-111/1 PL-PL/01.12-1

Blum Polska Sp. z o.o.  
ul. Poznańska 16  
62-020 Swarzędz-Jasin  
Tel.: +48 61 895 1900  
Fax: +48 61 895 1901  
E-mail: [info.pl@blum.com](mailto:info.pl@blum.com)  
[www.blum.pl](http://www.blum.pl)

Julius Blum GmbH  
Fabryka okuć  
6973 Höchst, Austria  
Tel.: +43 5578 705-0  
Fax: +43 5578 705-44  
E-mail: [info@blum.com](mailto:info@blum.com)  
[www.blum.com](http://www.blum.com)



 **blum**®